



Transparenzliste

Netzbetreiberveranstaltungen 2026

Aufgepasst – Der Markt schaut zu. Zeit zum Optimieren

Transparenzliste

Die Transparenzliste basiert auf der Festlegung der Bundesnetzagentur zur Gasbilanzierung (GaBi Gas 2.0) und wird vom Marktgebietsverantwortlichen (THE) öffentlich bereitgestellt.

Sie listet jene Netzbetreiber, die gemäß zwölf Transparenzkriterien auffällige Abweichungen oder eine mangelhafte Datenübermittlung aufweisen.

Timeline

Die Veröffentlichung der Kriterien „Deklaration“ und „Zeitreihentypen“ erfolgt jeweils zum Zeitpunkt **M+10WT**.

Die Veröffentlichung der Kriterien „qualitative Datenanalyse“, „Zeitreihentypen nach M+12WT“ sowie „Zeitreihentypen Netzkopplungspunkt“ erfolgt jeweils zum Zeitpunkt **M+2M+20WT**.

Weitere Konsequenzen

Die Bundesnetzagentur hat Zugriff auf die Transparenzliste und kann bei Auffälligkeiten

- eine Auswertung durchführen,
- den Netzbetreiber anschreiben,
- eine Stellungnahme sowie
- einen Maßnahmenplan verlangen und
- bei Nichtumsetzung aufsichtsrechtliche Schritte oder Zwangsgelder einleiten.

Veröffentlichung

THE TRADING HUB EUROPE

Start Unternehmen **Veröffentlichungen** Services Download Portale Wasserstoff Kontakt

Veröffentlichungen

- Preise
- Regelenergie
- Konvertierung
- Umlagekonten
- Virtueller Handelspunkt
- MBI und Kapazitätsrückkauf

Transparenz

- REMIT & Transparenz
- Aggregierter Ausgleichsstatus
- Marktgebietsmonitor
- Aggregierte Verbrauchsdaten
- Transparenzliste
- Tägliche Netzk...abrechnung

Transparenz

- Versorgungssicherheit

THE TRADING HUB EUROPE

Start Unternehmen Veröffentlichungen Services Download Portale Wasserstoff Kontakt

Download > **Downloadcenter THE**

Downloadcenter

Hier stellen wir Ihnen diverse Informationen zum Download zur Verfügung.

Das Archiv der GASPOOL steht Ihnen [hier](#) zur Verfügung und das Archiv der NetConnect Germany erreichen Sie [hier](#).

- Dokumente Trading Hub Europe
- Vorträge, Präsentationen und Veranstaltungsunterlagen
- Vertragsbedingungen Regelenergieanbieter
- Kooperationsvereinbarung und Leitfäden
- Vertragsbedingungen Bilanzkreisverantwortliche
- Netzbetreiber Downloads**

- Formular zur Beantragung eines Netzkontobilanzierungsobjektes
- Formular zur Anpassung der Netztopologie
- Kriterien Transparenzliste
- Kurzbericht Prüfungspflicht § 50 2021
- Kurzbericht Prüfungspflicht § 50 2022
- Kurzbericht Prüfungspflicht § 50 2023
- Kurzbericht Prüfungspflicht § 50 2024
- Kurzbericht Prüfungspflicht § 50 2025

Transparenzliste im Netz

Transparenzliste

Untermonatlicher Prüfprozess – Veröffentlichung an M+10WT
Nachmonatlicher Prüfprozess – Veröffentlichung an M+2M+20WT

Tabellenfilter

Datum von Januar 2026

Netzbetreiber Code	Name Netzbetreiber	Grund der Veröffentlichung	Kriteriumsverletzungen
		RLM (D+1)	5
		RLM (Intraday X4G)	6
		NKPENTRY (untermonatliche Meldungen)	31
		RLM (D vs. D+1)	29
		RLM (Intraday X4G)	28
		RLM (D vs. D+1)	12
		RLM (Intraday X4G)	12
		RLM (D vs. D+1)	31
		RLM (Intraday X4G)	5
		RLM (Intraday X4G)	31
		RLM (D vs. D+1)	29
		RLM (D+1)	8

...

Letzte Aktualisierung: 06.03.2026 10:43

Transparenzliste

Untermonatlicher Prüfprozess – Veröffentlichung an M+10WT
Nachmonatlicher Prüfprozess – Veröffentlichung an M+2M+20WT

Tabellenfilter

Datum von März 2026

Netzbetreiber Code	Name Netzbetreiber	Grund der Veröffentlichung	Kriteriumsverletzungen
Die Anfrage lieferte keine Daten.			

Letzte Aktualisierung: 18.03.2026 10:52

Kriterien – gar nicht so kompliziert, wie sie klingen

Schritt für Schritt durch die 12 Kriterien

– und zum Schluss die Portal-Tools, die Prüfungen erleichtern und Fehler verhindern



Kriterien (1/2)

Nr.	Bezeichnung- Transparenzliste	Tag /Monat	Abgleich	Nachricht-Typ	Veröff.-Trigger
1	Deklaration	untermonatlich	Deklarationen (RLM/SLP) "allokiert aber nicht deklariert"	X1G/X5G vs. Deklarationen	Ab 5. Tag und >3% Abw.
2	RLM (D+1) bzw. SLP (D-1)	untermonatlich	D+1 (RLM/SLP) "deklariert aber nicht allokiert"	Deklarationen vs. X1G/X5G	Ab 5. Tag und >5% Abw.
3a	RLM (Datenvollständigkeit, Bil. M+12)	nachmonatlich	Bil.-BW M+12 (RLM)	X6G vs. Deklarationen	Ab 1. Tag, ab ein BK/ZRT
3b	RLM (Datenvollständigkeit, Abr. M+12)	nachmonatlich	Abr.-BW M+12 (RLM)	X7G vs. Deklarationen	Ab 1. Tag, ab ein BK/ZRT
4	NKPENTRY (Datenvollständigkeit M+21/M+26)	nachmonatlich	NKP-Entry (M+21/M+26)	X2G vs. Sendepflicht	Ab 1. Tag, ab einer fehl. ZR
5	RLM (qualitative Analyse)	nachmonatlich	Qualitativ RLM	X5G vs. BV X6G	Ab 5. Tag und >25% Abw.

Kriterien (2/2)

Nr.	Bezeichnung-Transparenzliste	Tag / Monat	Abgleich	Nachricht-Typ	Veröff.-Trigger
6	NKPENTRY (untermonatliche Meldungen)	untermonatlich	NKP-Entry (D+1)	XBG vs. Sendepflicht	Ab 5. Tag, ab eine fehl. NKP-V.
7	NKPENTRY (nachmonatliche Datenqualität)	nachmonatlich	Qualitativ NKP	XBG vs. X2G (nach CLR)	Ab 5. Tag und >25% Abw.
8	ENTRY (qualitative Analyse)	nachmonatlich	Qualitativ EntrySo	X5G vs. BV X6G	Ab 5. Tag und >25% Abw.
9	EXITSO (qualitative Analyse)	nachmonatlich	Qualitativ ExitSo	X5G vs. BV X6G	Ab 5. Tag und >25% Abw.
10	RLM (Intraday X4G)	untermonatlich	D (RLM, Intraday)	Deklarationen vs. X4G	Ab 5. Tag und >5% Abw.
11	RLM (Qualitative Analyse Intraday)	nachmonatlich	Qualitativ RLM Intraday zu BV X6G	X4G (9h) vs. BV X6G (9h)	Ab 5. Tag und >25% Abw.
12	RLM (D vs. D+1)	untermonatlich	Qualitativ RLM Intraday zu D+1 X5G	X4G (9h) vs. BV X5G (9h)	Ab 5. Tag und >25% Abw.

Benachrichtigungen

Trapali-Benachrichtigungen werden an die E-Mail-Adressen versendet, die im Kundenportal unter den Stammdaten im Feld ‚Empfänger Klartextnachrichten‘ hinterlegt sind.

Zur Information der Netzbetreiber über ihren aktuellen Stand der Fehlertage bei der Transparenzliste, werden Klartextnachrichten versandt.

Benachrichtigung	Beschreibung
Zeitreihentypen (täglich)	Tägliche Information über neue Fehlerpunkte in den Kriterien Deklaration und Allokationen, inkl. Hinweis auf neue Fehlertage sowie Anzahl der aktuell erreichten Fehlertage pro Kategorie.
NKP-Meldung (täglich)	Mail zu fehlenden täglichen NKP-Meldungen an den primär- und sekundärverantwortlichen Netzbetreiber. (Fehlertage werden nur ausgewiesen, wenn tatsächlich ein neuer Fehltag hinzugekommen ist.)
Zeitreihentypen (monatlich)	Monatliche Übersicht über den Endstand der Fehlertage in den Kriterien Deklaration und Allokation sowie ggf. Hinweis auf eine bevorstehende Veröffentlichung.
NKP-Meldung (monatlich)	Monatliche Information über Lücken in den NKP-Meldungen, gerichtet an den primär- und sekundärverantwortlichen Netzbetreiber.
Warnungsmail	Monatliche Information über Fehlerstände und ggf. bevorstehende Veröffentlichungen in den Kriterien Lücken nach M+12, RLM-Datenqualität und Fehlende NKP-Meldungen.

Zusätzlich gibt es noch eine SLP-Summenprüfung- diesen Hinweis erhalten Sie, sobald die Summe der gesamten SLP-Allokationen des unten genannten Netzbetreibers die Vortagesmenge um 100% oder mehr überschreitet, bzw. auf 50% oder weniger fällt.

Die Kriterien im Detail erklärt

Kriterium 1

Allokiert nicht deklariert (untermonatlich)

- Eine Veröffentlichung erfolgt, sobald 5 Fehltage erreicht sind.
- Ein Fehltag liegt vor, wenn der Anteil der fehlerhaften Mengenmeldungen (RLM-Vortag und SLP-Folgetag zusammen) höher ist als 3% der Gesamtanzahl an Deklarationen (RLM- und SLP-Deklarationen in Summe).
- Das Kriterium gilt für SLP- und RLM-Zeitreihen.

Tipps:

- RLM-Zeitreihen sind nachträglich deklarierbar; bereits entstandene Fehltage können dadurch jedoch nicht verhindert werden.
- Bei SLP kann nur noch nachträglich ein Clearing durchgeführt werden.
- Hilfreiche Portal-Tools: Deklarationsübersicht

Die Kriterien im Detail erklärt

Kriterium 2

Deklariert nicht allokiert (untermonatlich)

- Eine Veröffentlichung erfolgt, sobald 5 Fehltage erreicht sind.
- Ein Fehltag liegt vor, wenn eine Mengenmeldung fehlt oder fehlerhaft ist und gleichzeitig mehr als 5 % der Deklarationen je Zeitreihentyp an dem Gastag nicht allokiert werden.
- Das Kriterium gilt für SLP- und RLM-Zeitreihen.

Tipps:

- Bitte rechtzeitig die fehlenden RLM-Allokationen als korrigierte Werte melden
- SLP-Daten können nur noch nachträglich über das Clearing korrigiert werden.
- Hilfreiche Portal-Tools: Dashboard

Die Kriterien im Detail erklärt

Kriterium 3a

RLM an M+12 WT Bilanzierungsbrennwert (nachmonatlich)

- Eine Veröffentlichung erfolgt, wenn an M+12 WT keine Allokationen mit Bilanzierungsbrennwert für erwartete RLM-Zeitreihen versendet wurden.

Tipps:

- RLM-Daten können nachträglich über das Clearing korrigiert werden.
- Zum Clearen von Bilanzierungsbrennwerten benötigen Sie die Clearingnummer vom BKV.

Die Kriterien im Detail erklärt

Kriterium 3b

RLM an M+12 WT Abrechnungsbrennwert (nachmonatlich)

- Eine Veröffentlichung erfolgt, wenn an M+12 WT keine Allokationen mit Abrechnungsbrennwert für erwartete RLM-Zeitreihen versendet wurden.

Tipps:

- RLM-Daten können nachträglich über das Clearing korrigiert werden.

Die Kriterien im Detail erklärt

Kriterium 4

NKP an M+21 WT (nachmonatlich)

- Eine Veröffentlichung findet statt, sofern eine Meldung für eine Netzkoppelverbindung, für die der Netzbetreiber sendepflichtig ist, an M+21 WT nicht versendet wurde.

Tipps:

- Wer sendepflichtig ist kann man im Portal unter: Datenportal-> Netzkontostruktur nachschauen
- Die Netztopologie kann jeweils am 1. des Monats über das Netztopologie-Formular angepasst werden.

Die Kriterien im Detail erklärt

Kriterium 5

Qualitative Datenanalyse RLM (nachmonatlich)

- Eine Veröffentlichung erfolgt, sobald 5 Fehltage erreicht sind.
- Ein Fehltag wird gezählt, sofern die Abweichung zwischen aggregierten endgültigen D+1-Allokationen mehr als 25% von den aggregierten M+2M-10 WT- Allokationen abweichen.

Tipps:

- Im Portal kann man die Fehltage wie folgt nachvollziehen:
- Datenportal → Datenübersicht → Allokationsübersicht → Monat auswählen
- Filtern auf: Tageswerte, Qualität „endgültig“ & „best of“, Zeitreihentyp: RLMMT & RLMOT
- Pro Tag die Werte „endgültig“ und „best of“ separat summieren und anschließend miteinander ins Verhältnis setzen.

Die Kriterien im Detail erklärt

Kriterium 6

NKP-Entry Allokation (untermonatlich)

- Eine Veröffentlichung erfolgt, sobald 5 Fehltage erreicht sind.
- Ein Fehltag wird gewertet, sofern für eine Netzkopplerverbindung für die Sendepflicht besteht, die endgültige D+1-Allokation fehlt.

Tipps:

- Wenn der Netzkopplungspunkt besteht, kann auch ein Fehltag verhindert werden, indem der Sendepflichtige einen Nullwert übermittelt

Die Kriterien im Detail erklärt

Kriterium 7

Qualitative Analyse NKP (nachmonatlich)

- Eine Veröffentlichung findet ab 5 Fehltagen statt.
- Es werden alle NKP-Verbindungen analysiert, für die der Netzbetreiber sendepflichtig ist.
- Liegt die Abweichung zwischen der endgültigen D+1-NKP-Allokation und der Allokation nach Ablauf der NKP-Clearingfrist über 25 %, wird ein Fehltag ausgelöst.

Tipps:

- Im Portal kann man die Fehltag nachvollziehen: Datenportal → Datenübersicht → Allokationsübersicht → Monat auswählen; Filtern auf: Tageswerte, Qualität „endgültig“ & „best of“, Zeitreihentyp: NKP (Bitte nur NKP-Verbindungen analysieren, für die der Netzbetreiber sendepflichtig ist!); Pro Tag die Werte „endgültig“ und „best of“ separat summieren und ins Verhältnis setzen.

Die Kriterien im Detail erklärt

Kriterium 8

Qualitative Analyse Entryso und Entrybio (nachmonatlich)

- Eine Veröffentlichung erfolgt, sobald 5 Fehltage erreicht sind.
- Ein Fehltag wird gezählt sofern die Abweichung zwischen aggregierten endgültigen D+1-Allokationen und den aggregierten Allokationen nach Ende des Clearingzeitraumes 25 % betragen.

Tipps:

- Im Portal kann man die Fehltage wie folgt nachvollziehen: Datenportal → Datenübersicht → Allokationsübersicht → Monat auswählen; Filtern auf: Tageswerte, Qualität „endgültig“ & „best of“, Zeitreihentyp: Entryso & Entrybio

Die Kriterien im Detail erklärt

Kriterium 9

Qualitative Analyse Exitso (nachmonatlich)

- Eine Veröffentlichung findet ab 5 Fehltagen statt.
- Ein Fehltag wird gezählt sofern die Abweichung zwischen aggregierten endgültigen D+1-Allokationen und den aggregierten Allokationen nach Ende des Clearingzeitraumes 25 % betragen.

Tipps:

- Im Portal kann man die Fehltage wie folgt nachvollziehen:
- Datenportal → Datenübersicht → Allokationsübersicht → Monat auswählen
- Filtern auf: Tageswerte, Qualität „endgültig“ & „best of“, Zeitreihetyp: Exitso
- Pro Tag die Werte „endgültig“ und „best of“ separat summieren und anschließend ins Verhältnis setzen.

Die Kriterien im Detail erklärt

Kriterium 10

Deklariert nicht allokiert RLM, Intraday (untermonatlich)

- Eine Veröffentlichung erfolgt, sobald an mindestens fünf Tagen im Monat Allokationen fehlen.
- Ein Fehltag wird gezählt, wenn der Anteil der Fehlallokationen gegenüber den erwarteten Allokationen im RLM-Intraday-Prozess mehr als 5 % beträgt.
- Die Prüfung erfolgt zeitreihenbezogen, indem die jeweiligen Deklarationen addiert werden.

Tipps:

- Im Portal kann man die Fehltage wie folgt nachvollziehen: Datenportal → Datenübersicht → Allokationsübersicht → Monat auswählen; Filtern auf: Tageswerte, Qualität „vorläufig“, Zeitreihentyp: RLMMT & RLMOT; In der Datenübersicht sollten Lücken erkennbar sein.

Die Kriterien im Detail erklärt

Kriterium 11

Qualitative Datenanalyse RLM, Intraday (nachmonatlich)

- Eine Veröffentlichung findet ab 5 Fehltagen statt.
- Ein Fehltag wird gezählt, sofern die Abweichung zwischen den Intraday Allokationen und den aggregierten Allokationen nach Ende des Clearingzeitraumes 25 % beträgt.

Tipps:

- Im Portal kann man die Fehltage wie folgt nachvollziehen: Datenportal → Datenübersicht → Allokationsübersicht → Monat auswählen; Filtern auf: Stundenwerte, Qualität „vorläufig“ & „best of“, Zeitreihentyp: RLMMT & RLMOT
- Die Werte (aus dem Zeitraum 6:00 Uhr - 15:00 Uhr) „vorläufig“ und „best of“ separat summieren und anschließend miteinander ins Verhältnis setzen.

Die Kriterien im Detail erklärt

Kriterium 12

Qualitative Datenanalyse RLM II, Intraday (untermonatlich)

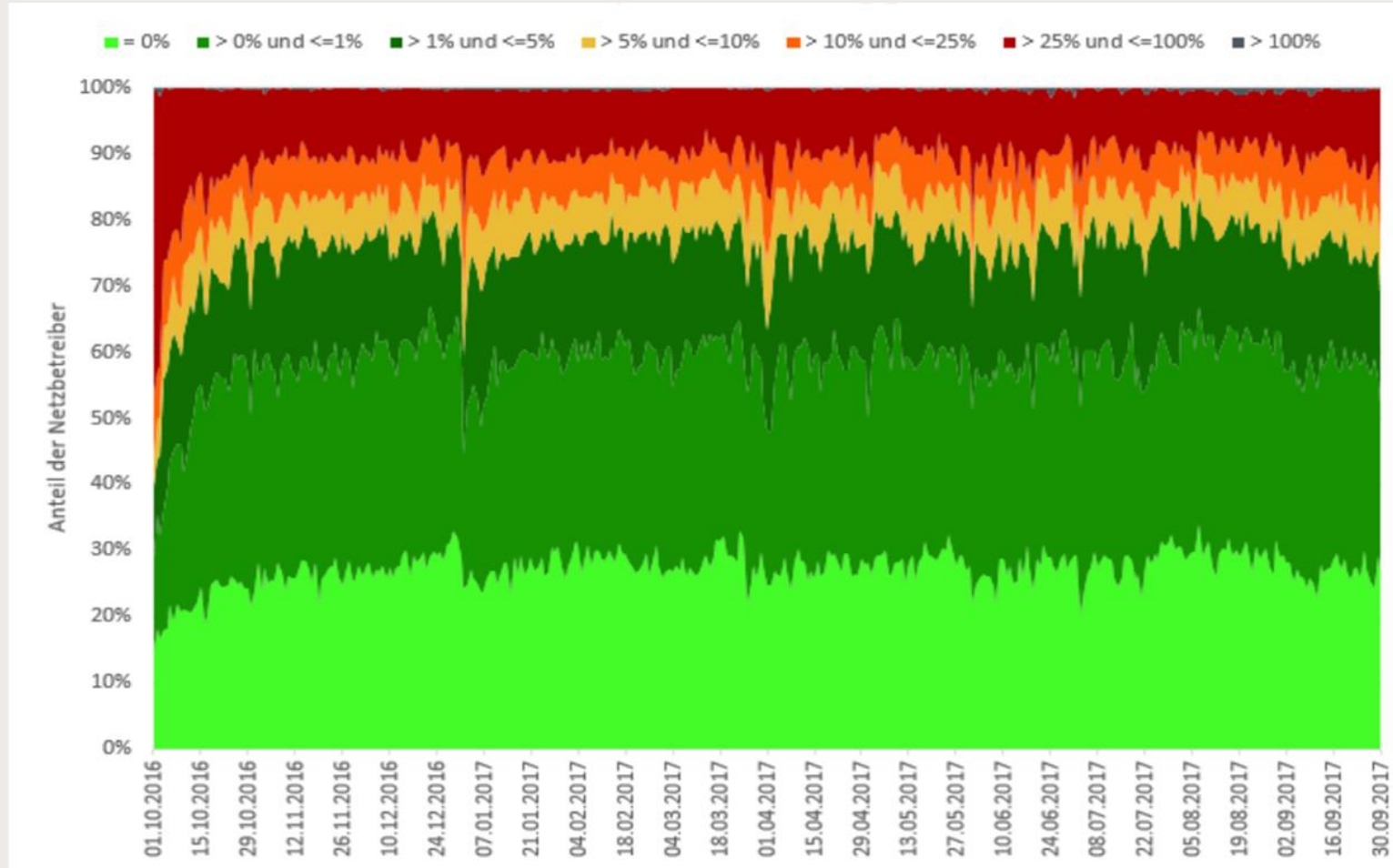
- Eine Veröffentlichung erfolgt, sobald 5 Fehltage erreicht sind.
- Ein Fehltag wird gezählt, sofern die Abweichung zwischen den Intraday Allokationen und den Tagesallokationen nach Ende des Liefertages (D+1) 25 % beträgt.

Tipps:

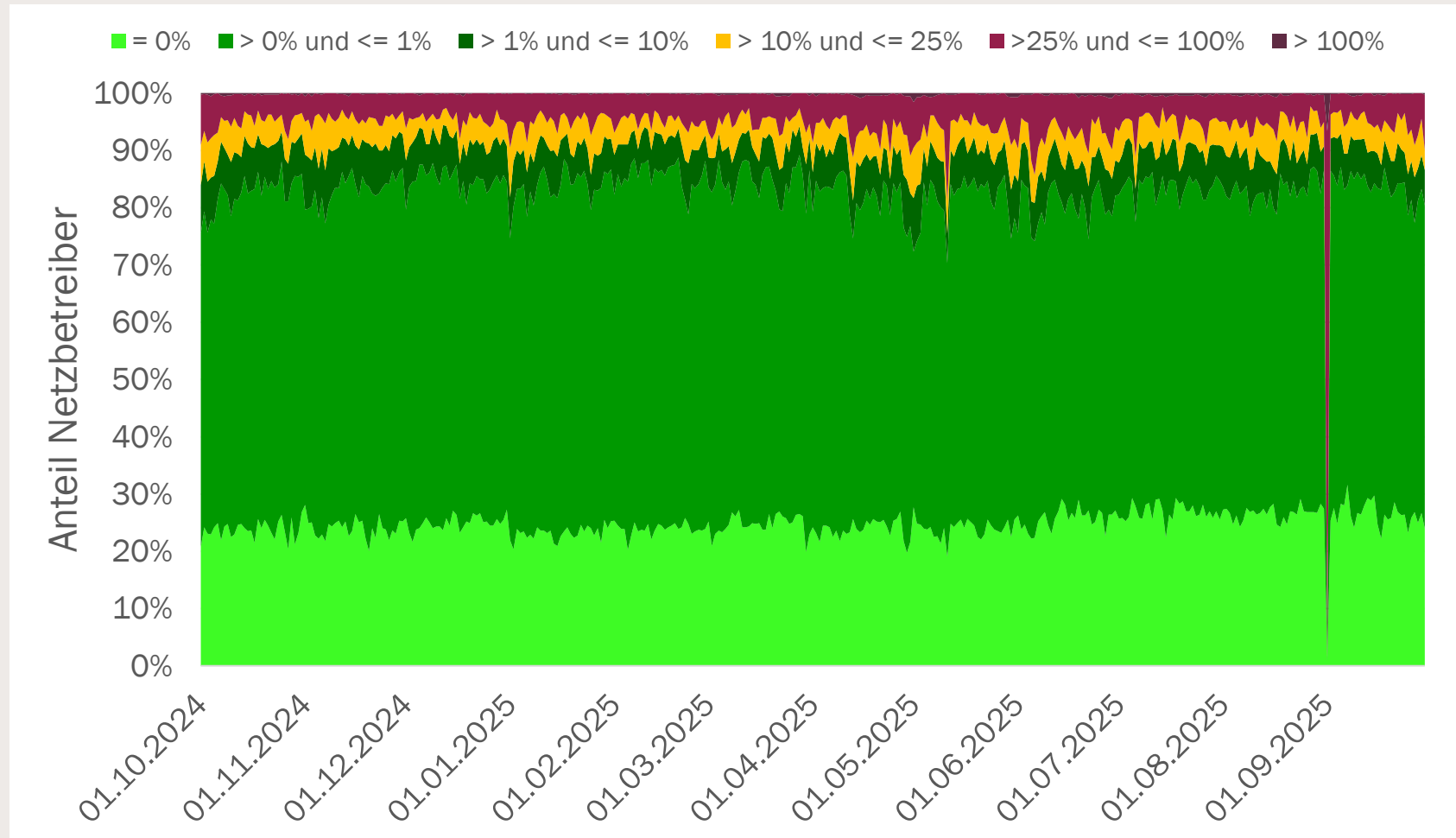
- Im Portal kann man die Fehltage wie folgt nachvollziehen: Datenportal → Datenübersicht → Allokationsübersicht → Monat auswählen; Filtern auf: Stundenwerte, Qualität „vorläufig“ & „endgültig“, Zeitreihentyp: RLMMT & RLMOT
- Die Werte (aus dem Zeitraum 6:00 Uhr-15:00 Uhr) „vorläufig“ und „endgültig“ separat summieren und anschließend miteinander ins Verhältnis setzen.

Transparenzliste: Wirkung auf die Datenqualität

Qualitative Abweichung zwischen untertägiger 9h-Allokation und der finalen Allokation GWJ2016/2017.



Qualitative Abweichung zwischen untertägiger 9h-Allokation und der finalen Allokation GWJ2024/2025



Allokationsübersicht

In der Allokationsübersicht sehen Sie alle Allokationen, filterbar nach Qualität und Zeitreihe. Zudem können Sie Tages- oder Stundenwerte anzeigen und die Daten bei Bedarf nach Excel exportieren.

The screenshot displays the 'Allokationsübersicht' (Allocation Overview) interface. The left sidebar contains navigation options: Start, Stammdaten, Datenportal (highlighted), Rechnungen, Ansprechpartner Allokation & Clearing, Bilanzkreisliste, Kundenbetreuung, Impressum, and Datenschutzhinweise. The main area shows a search bar with 'Von' 03/2026 and 'Bis' 04/2026, and a 'SUCHEN' button. Below the search bar, there are filters for 'Tageswerte (D)' and 'Endgültig, Best Of'. The data table has the following columns: Monat, Bilanzkreis, Netzbetreiber, NB-Code, Zeitreihe, Brennwert, Qualität, Summe, 1., 2., 3., 4., 5., 6., 7., 8. The table contains 278 rows of data, with a mouse cursor hovering over one of the rows. At the bottom, there is a pagination bar showing 'Anzahl 278' and 'Seite 1 von 7', and an 'EXPORT' button.

Dashboard

Das Dashboard zeigt die erwarteten und tatsächlich eingegangenen Allokationen in einem Säulendiagramm. Per Klick auf eine Säule öffnen Sie die Detailansicht mit Versand-, Bestätigungs- oder Ablehnungsstatus – inklusive Ablehnungsgrund.



Kundenportal		Dashboard		
Vormonat (September 2025) RLMOT BBW Korrigiert				
Verarbeitungsstatus	Bilanzkreis	Externe Nachrichten-ID	Grund der Ablehnung	
Fehlerhaft	THEOBFH000	ALOCAT136353	Die Zeitreihe 'RLMOT' befindet sich mit dem Zeitraum von '2025-09-01T06:00:00+02:00' bis '2025-10-01T06:00:00+02:00' und dem Empfangszeitpunkt '2025-10-...	

Deklarationsvergleich

Mit dem Deklarationsvergleich-Checkbox erhalten Sie einen schnellen Überblick über geänderte Deklarationen im Vergleich zum Vormonat.

Bilanzkreis	Bilanzkreisverantwortlicher	Typ	01	02	03	04	05	06	07	08	09	10	11	12	13	14	15	16	17	18	19	20	21	22	23	24	25	26	27	28	29	30
		RLMMT	✓	✓	✓	✓	✓	✓	✓	✓	✓	✓	✓	✓	✓	✓	✓	✓	✓	✓	✓	✓	✓	✓	✓	✓	✓	✓	✓	✓	✓	
		SLPANA	✓	✓	✓	✓	✓	✓	✓	✓	✓	✓	✓	✓	✓	✓	✓	✓	✓	✓	✓	✓	✓	✓	✓	✓	✓	✓	✓	✓	✓	
		SLPANA	-	-	-	-	-	-	-	-	-	-	-	-	-	-	-	-	-	-	-	-	-	-	-	-	-	-	-	-	-	
		SLPANA	✓	✓	✓	✓	✓	✓	✓	✓	✓	✓	✓	✓	✓	✓	✓	✓	✓	✓	✓	✓	✓	✓	✓	✓	✓	✓	✓	✓	✓	
		SLPANA	✓	✓	✓	✓	✓	✓	✓	✓	✓	✓	✓	✓	✓	✓	✓	✓	✓	✓	✓	✓	✓	✓	✓	✓	✓	✓	✓	✓	✓	
		SLPANA	✓	✓	✓	✓	✓	✓	✓	✓	✓	✓	✓	✓	✓	✓	✓	✓	✓	✓	✓	✓	✓	✓	✓	✓	✓	✓	✓	✓	✓	
		SLPANA	✓	✓	✓	✓	✓	✓	✓	✓	✓	✓	✓	✓	✓	✓	✓	✓	✓	✓	✓	✓	✓	✓	✓	✓	✓	✓	✓	✓	✓	
		RLMMT	✓	✓	✓	✓	✓	✓	✓	✓	✓	✓	✓	✓	✓	✓	✓	✓	✓	✓	✓	✓	✓	✓	✓	✓	✓	✓	✓	✓	✓	
		SLPANA	✓	✓	✓	✓	✓	✓	✓	✓	✓	✓	✓	✓	✓	✓	✓	✓	✓	✓	✓	✓	✓	✓	✓	✓	✓	✓	✓	✓	✓	
		SLPANA	✓	✓	✓	✓	✓	✓	✓	✓	✓	✓	✓	✓	✓	✓	✓	✓	✓	✓	✓	✓	✓	✓	✓	✓	✓	✓	✓	✓	✓	
		SLPANA	✓	✓	✓	✓	✓	✓	✓	✓	✓	✓	✓	✓	✓	✓	✓	✓	✓	✓	✓	✓	✓	✓	✓	✓	✓	✓	✓	✓	✓	
		SLPANA	✓	✓	✓	✓	✓	✓	✓	✓	✓	✓	✓	✓	✓	✓	✓	✓	✓	✓	✓	✓	✓	✓	✓	✓	✓	✓	✓	✓	✓	
		SLPANA	✓	✓	✓	✓	✓	✓	✓	✓	✓	✓	✓	✓	✓	✓	✓	✓	✓	✓	✓	✓	✓	✓	✓	✓	✓	✓	✓	✓	✓	
		SLPANA	✓	✓	✓	✓	✓	✓	✓	✓	✓	✓	✓	✓	✓	✓	✓	✓	✓	✓	✓	✓	✓	✓	✓	✓	✓	✓	✓	✓	✓	
		SLPANA	✓	✓	✓	✓	✓	✓	✓	✓	✓	✓	✓	✓	✓	✓	✓	✓	✓	✓	✓	✓	✓	✓	✓	✓	✓	✓	✓	✓	✓	
		SLPANA	+	+	+	+	+	+	+	+	+	+	+	+	+	+	+	+	+	+	+	+	+	+	+	+	+	+	+	+	+	
		SLPANA	✓	✓	✓	✓	✓	✓	✓	✓	✓	✓	✓	✓	✓	✓	✓	✓	✓	✓	✓	✓	✓	✓	✓	✓	✓	✓	✓	✓	✓	
		SLPANA	✓	✓	✓	✓	✓	✓	✓	✓	✓	✓	✓	✓	✓	✓	✓	✓	✓	✓	✓	✓	✓	✓	✓	✓	✓	✓	✓	✓	✓	
		SLPANA	✓	✓	✓	✓	✓	✓	✓	✓	✓	✓	✓	✓	✓	✓	✓	✓	✓	✓	✓	✓	✓	✓	✓	✓	✓	✓	✓	✓	✓	
		SLPANA	✓	✓	✓	✓	✓	✓	✓	✓	✓	✓	✓	✓	✓	✓	✓	✓	✓	✓	✓	✓	✓	✓	✓	✓	✓	✓	✓	✓	✓	
		SLPANA	✓	✓	✓	✓	✓	✓	✓	✓	✓	✓	✓	✓	✓	✓	✓	✓	✓	✓	✓	✓	✓	✓	✓	✓	✓	✓	✓	✓	✓	
		SLPANA	✓	✓	✓	✓	✓	✓	✓	✓	✓	✓	✓	✓	✓	✓	✓	✓	✓	✓	✓	✓	✓	✓	✓	✓	✓	✓	✓	✓	✓	
		RLMMT	+	+	+	+	+	+	+	+	+	+	+	+	+	+	+	+	+	+	+	+	+	+	+	+	+	+	+	+	+	
		SLPANA	✓	✓	✓	✓	✓	✓	✓	✓	✓	✓	✓	✓	✓	✓	✓	✓	✓	✓	✓	✓	✓	✓	✓	✓	✓	✓	✓	✓	✓	

Alles, was zur Transparenzliste am häufigsten gefragt wird – hier erklärt.

Antworten finden

Bitte nutzen Sie diese Präsentation, um Antworten auf offene Fragen zur Transparenzliste zu finden. Dank der ausführlichen Erläuterungen zu jedem Kriterium lassen sich die Fehler leicht nachvollziehen.

Die Umsetzung der Verbesserungen liegt bei Ihnen!

Häufigsten Fragen

Alle am 30.04. und 01.05. an Sie versandten Allokationen wurden von Ihnen mit einer „CONTRL“-Nachricht bestätigt – es gab keine APERAK.

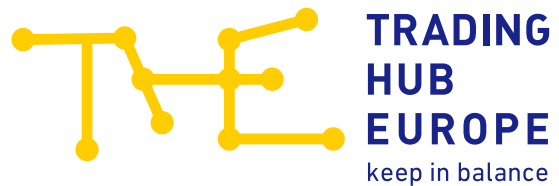
Wie kommt es daher zu dem ausgewiesenen Fehltag für den Gastag 01.05.?

- Das ist der Fehltag aus dem vergangenen Monat- April, da am 01.05. noch der Datenzeitraum bis zum 01. 05, 06:00 Uhr betrachtet wird.

Aktuell erscheinen in der täglichen Transparenzliste zahlreiche Fehlertage. Die Ursache wurde inzwischen identifiziert. Wir bitten Sie daher, die ausgewiesenen Fehlertage wieder zu entfernen.

- Fehlertage werden nur dann entfernt, wenn Verarbeitungsprobleme vorliegen, die in den Verantwortungsbereich der THE fallen.

**Vielen Dank
für Ihre Aufmerksamkeit**



Standort Düsseldorf

EUREF-Campus 1
40472 Düsseldorf
+49 211 542 000 - 0
info@tradinghub.eu

Standort Berlin

Anna-Louisa-Karsch-Str. 2
10178 Berlin
+49 30 364 289 - 0
info@tradinghub.eu